



Покрајински завод за заштиту природе, Нови Сад, ул. Радничка бр. 20 (у даљем тексту: Завод), на основу чл. 9, 42 став 6 и 57 Закона о заштити природе („Службени гласник РС“, бр. 36/2009, 88/2010, 91/2010–исправка, 14/2016 и 95/2018 - други закон, у даљем тексту: Закон), а у вези са чл. 136. Закона о општем управном поступку („Службени гласник РС“, бр. 18/2016 и 95/2018 - аутентично тумачење), поступајући по захтеву број 140-35-47/2020-01 од 01.12.2020. године, Покрајинског секретаријата за урбанизам и заштиту животне средине, Булевар Михајла Пупина 16, 21000 Нови Сад, за издавање услова заштите природе за израду Регионалног просторног плана Аутономне покрајине Војводине од 2021. – 2035. године, дана 23. 12. 2020. године под 03 бр. 019-3059/2, доноси

ИП „ЗАВОД ЗА УРБАНИЗАМ ВОЈВОДИНЕ“
НОВИ САД

Примљено:		08-01-2021
Број	Прилог	Орг. јед.
58/3	Прилог на ЕА	

РЕШЕЊЕ

о условима заштите природе

I Основни подаци о подручјима значајним за очување биолошке и геолошке разноврсности на територији АП Војводине:

1. Заштићена подручја:

1.1 Национални парк „Фрушка гора“.

1.2 Специјални резервати природе: „Обедска бара, „Горње Подунавље“, „Карађорђево“, „Слано Копово“, „Делиблатска пешчара“, „Лудашко језеро“, „Селевењске пустаре“, „Тителски брег“, „Краљевац“, „Багремара“, „Ритови доњег Потисја“, „Окањ бара“, „Пашњаци велике дропље“, „Царска бара“, „Ковилско-цетроварадински рит“ и „Засавица“.

- Специјални резервати природе у поступку заштите: „Специјални резерват природе Карађорђево“ (ревизија).

1.3 Паркови природе: „Бегечка јама“, „Камараш, „Јегричка“, „Стара Тиса код Бисерног острва“, „Бељанска бара“, „Палић“, „Тиквара“, „Поњавица“, „Бачкотополске долине“ и „Русанда“.

- Паркови природе у поступку заштите: „Мртваје горњег Потисја“, „Јегричка“ (ревизија), „Стара Тиса код Бисерног острва“ (ревизија), „Бегечка јама“ (ревизија), „Слатине у долини Златице“ и „Полој“.

1.4 Пределу изузетних одлика: „Суботичка пешчара“, „Вршачке планине“, „Караш – Нера“.

- Пределу изузетних одлика у поступку заштите: „Потамишје“, „Аде и одсеци код Сланкамена“, „Кањишки јарапи“, „Горња Мостонга“, „Слатине средњег Баната“, „Вршачке планине“ (ревизија) и „Средња Мостонга“.

1.5 Строги резервати природе: „Рађеновци“, „Рашковица“, „Варош“, „Мајзецова башта“, „Винична“, „Стара Вратична“ и „Ритске шуме на Мачковом пруду“.

1.6 Регионални парк „Комплекс ПТК Панонија“.

1.7 Споменици природе: „Амерички платан код Сонте“, „Гинко у Апатину“, „Дивља крушка код Свилојева“, „Копривић у центру Новог Сада“, „Јаворолисни платан у Новом Саду“, „Амерички платан на Сајлову“, „Амерички платан у Футогу“, „Дуд на Ченејском салашу“, „Црни дуд у Сремским Карловцима“, „Два стабла тисе у дворишту Карловачке гимназије“, „Тиса у парку Патријаршијског двора“, „Платан у Сремским Карловцима“, „Дунавски парк“, „Бела топола у Молу“, „Храст лужњак у Старој Моравици“, „Храст лужњак у дворишту црпне станице код Кумана“, „Два стабла белог јасена код Долова“, „Бела топола код Старе Пазове“, „Два стабла тисе у Суботици“, „Бели дуд у Гардиновцима“, „Парк дворца у Конаку“, „Платан у дворишту ОШ Милош Црњански“, „Стари парк у Темерину“, „Парк дворца у Хајдучици“, „Шума Јунаковић“, „Парк челаревског дворца“, „Стари парк у Чоки“, „Парк Бландаш“, „Арборетум Стари парк код Сонте“, „Футошки парк“, „Стари парк у Влајковцу“, „Кестен Ђурчина у Панчеву“, „Стража“, „Бела топола у Кукујевцима“, „Два стабла храста лужњака у Ђибарцу“, „Храст Зеке Буљубаше“, „Каменички парк“, „Ивановачка ада“, „Дворска башта у Сремским Карловцима“, „Парк Института у Сремској Каменици“, „Стабла храста лужњака на Палићу“, „Бели дуд у Белом Блату“, „Храст лужњак у Зрењанину“, „Жупанијски парк у Зрењанину“, „Мешовити дрворед платана у Оџацима“, „Храст лужњак (*Quercus robur L.*) на Петроварадинској тврђави“, „Стари парк у Великом Гају“, „Парк дворца Јагодић“, „Стабло гинка (*Ginkgo biloba L.*) код хотела "Парк" у Новом Саду“. .. Два стабла тисе (*Taxus baccata L.*) на салашу код Новог Орахова“, „Стабло црвенолисне букве у Омољици“, „Дивљи кестен у Сремским Карловцима“, „Стабло птерокарије у Сремским Карловцима“, „Стабло тисе у Улици Мирослава Антића у Новом Саду“ и „Стабло копривића у Улици Мирослава Антића у Новом Саду“.

- Споменици природе за које је покренут поступак заштите:

„Дрворед копривића у Радничкој улици“, „Стари парк у Новом Кнежевцу“, „Јуришина хумка“, „Чарнок“, „Парк у Алибунару“, „Градски парк у Вршцу“, „Лесни профил циглане у Руми“, „Стабла тисе на Палићу“, „Стари парк код Сонте“, „Жупанијски парк у Сомбору“, „Амерички платан у летњиковцу Епархије Бачке у Новом Саду“, „Стабло пољског бреста (*Ulmus minor Mill.*) у атару код Торка“, „СП Стабло пауловније (*Paulownia tomentosa Thunb.*) на Гладношу“, „Каменички парк“ (ревизија), „Стабло атласког кедрa у Новом Саду“, „Дрворед храстова код Бачког Петровог Села“, „Парк дворца Јагодић“, „Лесни профил код Старог Сланкамена“ (ревизија), „Стратиграфски профил Филијала - Беочин“, „Мешовити дрворед у Оџацима“ (ревизија), „Стари парк у Влајковцу (ревизија)“, „Футошки парк“ (ревизија).

1.8 Споменици вртне архитектуре: „Парк у Бачкој Тополи“, „Парк на ПД Криваја“, „Парк манастира Беочин“, „Парк на имању Соколац код Новог Бечеја“, „Стари парк у Новом Кнежевцу“, „Вршачки парк“.

1.9 Меморијални природни споменик: „Старо стабло бреста (*Ulmus campestris L.*)“.

1.10 Резерват за одржавање генетског фонда ретких и угрожених биљних врста и њихових заједница, првенствено аутохтоних „Хумка на потезу Ливаде“.

1.11 Заштићена станишта: „Панчевачке аде“, „Мали вршачки рит“ (ревизија), „Бара Трсковача“

- Заштићено станиште у поступку заштите „Велики римски шанац“.

1.12 Природни споменици: „Парк-арборетум "Алекса Шантић", „Рогови од европског јелена (*Cervus elaphus*) награђени првом наградом на међународној изложби у Дизелдорфу 1954. године“, „Стабло низинског бреста (*Ulmus campestris*)“, „Стабло црне тополе (*Populus nigra*) код села Челарева, поред ауто пута ка Бачкој Паланци“, „Стабло црне тополе (*Populus nigra*) у Уљми“, „Састојина старих славонских храстова – Смогва“, „Стабло шимшира у Плавни“, „Четири стабла сребрне смрче (*Picea pungens*)“

1,2,3,4“, „Дрворед храстова код Бачког Петровог Села“, „Лесни профил код Старог Сланкамена“, „Оскоруша (*Sorbus domestica*)“, „Храст лужњак“, „Стабло црне тополе (*Populus nigra L.*)“, „Хербар Андреје Волнија“, „Дрворед платана у Сремској Митровици“, „Ботанички локалитет степске вегетације Чарнок“, „Бела топола у Савином Селу“. „Берначков хербар“. „Група стабала копривића у Српској Црњи“, „Састојина питомог ораха (*Juglans regia*)“, „Храст лужњак у Новој Црњи“, „Софора у Новој Црњи“, „Бела топола на путу Пећинци – Попинци“, „Бела врба (*Salix alba*)“, „Фосилни остатак лобање са роговима циновског јелена (*Megaceros*)“, „Крупнолисна липа“, „Дрворед дудова бр. 2 (Загајица-Избиште)“, „Дрворед дудова бр. 3 (Избиште-Уљма)“, „Два стабла беле тополе (*Populus alba*) у шуми Јасенска“.

1.13 Парк шума „Букински храстик“.

2. Подручја планирана за заштиту у циљу успостављања нових заштићених подручја у периоду од 2021-2030 године, према Средњорочном програму заштите природних добара на територији АПВ за период 2021 – 2030. године:

2.1 Веће просторне целине, прва заштита:

„Долине код Падине“, „Новоселски рит“, „Пашњаци и долине код Алибунара“, „Слатине Моравице“, „Стари Бегеј“, „Лесни одсеци и сурдуци Дунава“, „Долина Караша од Куштиља до Дупљаје“, „Молинска шума“, „Јабучки и глогоњски рит“, „Слатине код Мужље и Арадца“, „Чикерија“.

2.2 Мање просторне целине

2.2.1 Паркови: "Народна Башта У Панчеву".

2.2.2 Појединачно дрвеће и дрвореди: „Дуд у Шуљму“, „Храст у Кикинди“, „Дуд у Трешњевицу“, „Вирцинијске клеке у Српској Црњи“, „Два храста у Мокрину“

2.3 Валоризација природних вредности постојећих заштићених подручја у циљу израде студије ревизије заштите подручја:

2.3.1 Веће просторне целине: Парк шума „Букински храстик“, СРП „Делиблатска пешчара“, СРП „Краљевац“, СРП „Селевењске пустаре“ и „СРП „Славо копово“.

2.3.2 Мање просторне целине

Паркови: СРП "Парк Дворца у Конаку", СРП "Парк челаревског дворца", СРП "Стари парк у Темерину", СРП "Стари парк у Новом Кнежевцу", СРП "Парк дворца у Хајдучици"

2.3.3 Појединачно дрвеће и дрвореди: СРП „Стабло шимшира у Плавни“, СРП „Дивља крушка код Свилојева“, СРП „Дрворед дудова на путу Избиште-Уљма“, СРП „Бела топола у Мољу“, СРП „Група стабала копривића у Српској Црњи“.

2.4 Студије заштите које су израђене, а за које није покренут поступак заштите: ПИО „Лесне долине реке Криваје“, ПИО „Слатине Шајкашке“, ПП „Доња Мостонга“, ПП „Босутске шуме“.

Споменици природе: „Стари парк у Великом Гају“, „Дрворед платана у Сремској Митровици“, „Стабло копривића у Улици Војводе Бојовића у Новом Саду“, „Футошки парк у Новом Саду“ (ревизија), „Два стабла тисе у Суботици“ (ревизија).

3. Еколошки значајна подручја Еколошке мреже Републике Србије, утврђени *Уредбом о еколошкој мрежи* („Службени гласник РС“, бр. 102/2010):

Табела: Еколошки значајна подручја Републике Србије на територији АП Војводине – актуелни статус подручја приказаних у колонама 1-8

бр.	Централно подручје	1. Заштитена подручја	2. Подручја у поступку заштите	3. Подручја планирана за заштиту	4. Емералд подручје	5. IPA	6. IBA	7. PBA	8. Рамсарско подручје
1	Суботичка језера и пустаре	1. СРП „Лудашко језеро“, 2. СРП „Селевњске пустаре“, 3. ПИО „Суботичка пешчара“, 4. ПП „Палић“, 5. ПИО „Кашкички јарази“			1. Суботичка пешчара RS0000016, 2. Палић RS0000029, 3. Лудашко језеро RS0000013, 4. Селевњске пустаре RS0000023	1. Суботичка пешчара, 2. Палић, 3. Лудаш, 4. Селевњске пустаре, 5. Северна Банка II	Суботичка језера и пустаре RS0021BA		Лудашко језеро 3RS002
2	Пашњани велике дропље	СРП „Пашњани велике дропље“			Пашњани велике дропље RS0000022	1. Северни Банат, 2. Слатинско подручје Чока - Остојићево 3. Пашњани велике дропље	Пашњани велике дропље RS0081BA		
3	Горње Подунавље	СРП „Горње Подунавље“			Горње Подунавље RS0000001	Горње Подунавље	Горње Подунав. RS0011BA	Горње Подунавље 10	Горње Подунавље 3RS007
4	Слатине Северне Бачке		ПИО „Горња Мостонга“			Северна Бачка I			
5	Слатинска подручја око Дорослова		ПИО „Средња Мостонга“			Слатинска подручја око Дорослова			
6	Лесне долине Криваје	1. РП „Комплекс ПТК Памонија“ (део), 2. СРП „Парк у Бачкој Тополи“, 3. СРП „Парк на ПД Криваја“		ПИО „Лесне долине Криваје“		1. Телечка I; 2. Телечка II; 3. Телечка III			
7	Бечејски рибањак						Бечејски рибањак (део) RS0031BA		
8	Слатино копово	СРП „Слатно копово“			Слатно копово RS0000010	Слатно копово, Средњи Банат I (део: Острво)	Слатно копово RS0091BA		
9	Окањ и Русанда	1. СРП „Окањ бара“, 2. ПП Русанда				Средњи Банат I (део: Окањ, Русанда)	Окањ и Русанда RS0101BA		
10	Јегричка	1. ПП „Јегричка“, 2. СРП „Чарнок“, 3. СИ „Јуришица хумка“	ЗС „Велики римски шанац“	Слатине Шајкашке (део)		Римски шанац, Жабљска хумка са слатином	Јегричка RS0041BA		
11	Тителски брег	СРП „Тителски брег“		Слатине Шајкашке (део)		Тителски брег	Тителски брег RS0061BA		
12	Царска бара	СРП „Царска бара“			Стари Бегеј-Царска бара RS0000024	1. Царска бара, 2. Слатинско подручје	Царска бара RS0111BA		Стари Бегеј-Царска бара 3RS003

бр.	Централно подручје	1. Заштићена подручја	2. Подручја у поступку заштите	3. Подручја планирана за заштиту	4. Емералд подручје	5. IPA	6. IBA	7. PBA	8. Рамсарско подручје
						Мужља-Ардац			
13	Карађорђево	1. СРП „Карађорђево“ 2. ПП „Тиквара“	СРП „Карађорђево“ – (ревиизија)		Карађорђево RS0000038		Карађорђево RS005IBA		
14	Фрушка Гора и Ковиљски рит	1. НП „Фрушка гора“, 2. СРП „Ковиљско-петроварадински рит“	ПИО „Аде и одесит код Сланкамена“		1. Фрушка Гора RS0000007, 2. Ковиљско-петроварадински рит RS0000021	Фрушка Гора и Ковиљско-петроварадински рит	1. Фрушка Гора RS019IBA, 2. Ковиљски рит RS007IBA, 3. Дунавски лесни одсек RS018IBA	Фрушка Гора 07	Ковиљски рит
15	Потамишје		ПИО „Потамишје“			Средњи Банат II	1. Горње Потамишје RS012IBA 2. Средње Потамишје RS013IBA		
16	Вршачке планине и ливаде	1. ПИО „Вршачке планине“ 2. ПП „Мали вршачки рит“	ПИО „Вршачке планине“ (ревиизија)	Слатине средњег Баната (део уз реку Моравицу од Ватина до Маргите)	Вршачке планине RS0000017	Вршачке планине, део: (Вршачке планине, Мали рит, Маргита, Планиште, Јасново)	Вршачке планине RS014IBA		
17	Босутске шуме	1. СРП „Рађеновиц“, 2. СРП „Рашковица“, 3. СРП „Варош“, 4. СРП „Мајсцова башта“, 5. СРП „Виоочна“, 6. СРП „Стара Вратична“, 7. СРП „Својина старих славоњских храстова Смогва“		Босутске шуме			Босутске шуме RS021IBA		
18	Засавица	СРП „Засавица“			Засавица RS0000014	Засавица	Засавица RS022IBA	Засавица 40	Засавица 3RS009
19	Обедска бара	СРП „Обедска бара“			Обедска бара RS0000003	Обедска бара	Обедска бара RS020IBA		Обедска бара 3RS001
20	Делиблатска пешчара	1. СРП „Делиблатска пешчара“, 2. СРП „Краљевци“, 3. СРП „Стража“, 4. ПИО „Караш – Нера“			Делиблатска пешчара RS0000005	Делиблатска пешчара	1. Делиблатска пешчара RS015IBA, 2. Лабудово окно RS016IBA	Делиблатска пешчара 03	Лабудово окно 3RS005

4. Подручја од међународног значаја

4.1 Влажна станишта од међународног значаја (Wetlands of international importance) - Рамсарска подручја

Према Рамсарској конвенцији (Уредба о ратификацији мочварама које су од међународног значаја, нарочито као станишта птица мочварница „Сл.лист СФРЈ – Међународни уговори“, бр. 9/1977), на територији АПВ налази се осам (8) подручја уписаних на листу Рамсарских подручја: Обедска бара (28.03.1977, 17.501 ha), Лудашко језеро (28.03.1977, 593 ha), Стари Береј – Царска бара (25.03.1996, 1.767 ha), Слано копово (22.07.2004, 976 ha), Лабудово окно (01.05.2006, 3.733 ha), Горње Подунавље (20.11.2007, 22.480 ha), Засавица (13.03.2008, 1.913 ha) и Ковиљско – петроварадински рит (08.03.2012, 8.292 ha), која заузимају укупну површину од 57.255 ha, односно 2,66 % територије Покрајине. Приоритетна потенцијална подручја за номинацију нових Рамсарских подручја у АПВ су: Потамишје, Окањ бара, Русанда, Карађорђево и Јегричка.

4.2 Значајна подручја за биљке - IPA (Important plant areas)

У оквиру међународног IPA пројекта, на подручју АПВ издвојено је 27 подручја укупне површине 328.208 ha, тј. 15,3% територије Покрајине. IPA подручја у АПВ су: Фрушка Гора и Ковиљско – петроварадински рит, Обедска бара, Царска бара, Слано Копово, Горње Подунавље. Делиблатска пешчара, Селевењске пустаре, Засавица, Пашњаци велике дропље, Вршачке планине (Вршачке планине; Мали рит; Маргита, Пландиште, Јасеново), Суботичка пешчара, Палић, Лудаш, Тителски брег, Римски шанац, Жабалска хумка са слатином, Слатинско подручје Мужља – Арадац, Слатинска подручја око Дорослова, Слатинско подручје Чока – Остојићево – Јазово - Банатски Моноштор, Телечка I (Дубока долина, Панонија, Липар – Буси), Телечка II (Мали Београд, Зобнатица, Широка долина – Орешковић), Телечка III (Мали Иђош), Северна Бачка I (Велике Слатине – Гаково. Широка бара. Бела бара око Билића, Ранчево – Риђица, Станишић, Чонопља – Светозар Милетић), Северна Бачка II (Мали песак, Мартонош, Капетански рит – Велебит, Зимоњић око Киреша), Северни Банат (Банатско Аранђелово – Велики и Мали Сигет, Нови Кнежевац – Ширине, Шулке мајур, Филић, Буцак), Средњи Банат I (Острово; Русанда; Окањ) и Средњи Банат II (Слатине Сечањ, Неузина, Ботош, Томашевац, Орловат). Та подручја су обухваћена Уредбом о еколошкој мрежи (“Сл. гласник РС”, бр. 102/2010). Потребно је извршити ревизију IPA подручја и унапредити њихову заштиту, мониторинг и управљање.

4.3. Значајна подручја за птице - ИВА (Important bird areas)

Према ИВА програму партнерства BirdLife International на територији АПВ издвојено је 21 подручје од међународног значаја за птице (ИВА), укупне површине 354.786 ha тј. 16,5 % простора АПВ. ИВА подручја у АПВ према наведеној Уредби су: Горње Подунавље, Карађорђево, Суботичка језера и пустаре, Бечејски рибњак, Јегричка, Тителски брег, Ковиљски рит, Пашњаци велике дропље, Слано Копово, Окањ и Русанда, Царска бара, Горње Потамишје, Средње Потамишје, Вршачке планине, Делиблатска пешчара, Лабудово окно, Дунавски лесни одсек, Фрушка Гора, Обедска бара, Босутске шуме и Засавица. Та подручја су обухваћена Уредбом о еколошкој мрежи (“Сл. гласник РС”, бр. 102/2010).

Нова мрежа ИВА подручја у Србији усвојена је почетком октобра 2020. године од стране међународног партнерства за заштиту птица BirdLife International, на основу предлога Друштва за заштиту и проучавање птица Србије. Та мрежа на подручју АПВ обухвата 32 подручја (потпуно или делом) на површини од око 630.000 ha (29,4 % површине АПВ), што је двоструко више него у претходно утврђеној мрежи ИВА која је

дефинисана Уредбом о еколошкој мрежи. Нова мрежа ИВА подручја у АПВ обухвата: Горње Подунавље, Горња Мостонга, Српски Милетић, Шуме западне Бачке, Карађорђево, Суботичка језера и пустаре, Горње Потисје, Средња Бачка, Бечејски рибњак, Јегричка, Тителски брег, Јужна Бачка, Ковиљски рит, Пашњаци велике дропље, Слагине средњег Баната, Слано Копово, Окањ и Русанда, Стари Бегеј, Царска бара, Горње Потамишје, Средње Потамишје, Јужни Банат, Вршачки ритови, Делиблатска пешчара, Лабудово окно, Таложник Ковин, Ушће Саве у Дунав, Дунавски лесни одсек, Фрушка гора, Обедска бара, Босутске шуме и Засавица.

4.4. Значајна подручја за дневне лептире - РВА (Prime butterfly areas)

Подручја значајна за дневне лептире (РВА) обухватају 91.107 ha, тј. 4,2 % територија АПВ. РВА подручја на територији АП Војводина су: Горње Подунавље, Фрушка гора, Делиблатска пешчара и Засавица. Та подручја су обухваћена Уредбом о еколошкој мрежи ("Сл. гласник РС", бр. 102/2010). Потребно је извршити ревизију РВА подручја и унапредити њихову заштиту, мониторинг и управљање.

4.5. Програм UNESCO МаВ (Човек и биосфера - Man and Biosphere)

На територији АПВ у оквиру програма Уједињених нација UNESCO МаВ „Човек и биосфера“, чији је циљ обједињавање заштите биодиверзитета, културних вредности и економског развоја одређеног подручја, уписан је у Светску листу резервата биосфере у 2017. године Резерват биосфере „Бачко Подунавље“ на површини од 176.635 ha, тј. 8,21 % територије АПВ. Током 2019. године покренут је поступак сакупљања података и координације израде номинације за будући „Прекогранични резерват биосфере „Мура-Драва-Дунав у пет држава“ (MDD) чија номинација је предата 2020. године. Као део будућег прекограничног резервата природе предложен је Резерват биосфере „Бачко Подунавље“. У планском периоду, а имајући у виду Нацрт Националне тентативне листе резервата биосфере, треба размотрити могућност номинавања подручја Делиблатске пешчаре као будућег резервата биосфере на подручју АПВ.

4.6. Еколошка мрежа NATURA 2000

У оквиру процеса прикључивања Европској унији, на подручју државе у планском периоду успоставиће се европска еколошка мрежа NATURA 2000, која обухвата подручја посебне заштите за птице и миграторне врсте птица (SPA) и подручја посебне заштите станишта и врста (SCI).

4.7. Значајна погранична подручја

Као значајна заштићена подручја у пограничним областима са прекограничним утицајем, издвајају се НП „Фрушка Гора“, НП „Палић“, СРП „Лудашко језеро“, ПИО „Суботичка пешчара“, СРП „Селевењске пустаре“, СРП „Пашњаци велике дропље“, СРП „Горње Подунавље“, СРП „Карађорђево“, СРП „Засавица“, ПИО „Вршачке планине“ и СРП „Делиблатска пешчара“.

5. Станишта заштићених и строго заштићених дивљих врста од националног значаја:

На подручју АП Војводине се налази 698 станишта заштићених и строго заштићених дивљих врста од националног значаја.

Станишта су регистрована у бази података Завода у складу са Законом о заштити природе, Уредбом о еколошкој мрежи, као и одређеним критеријумима који уређују заштиту врста и значајних и приоритетних типова станишта у Републици Србији (*Правилник о проглашењу и заштити строго заштићених и заштићених дивљих врста биљака, животиња и гљива*, "Сл. гласник РС", бр. 5/2010, 47/2011, 32/2016 и 98/2016; *Правилник о критеријумима за издвајање типова станишта, о типовима станишта, осетљивим, угроженим, ретким и за заштиту приоритетним типовима станишта и о мерама заштите за њихово очување*, "Сл. гласник РС", 35/2010).

6. Еколошки коридори:

6.1 Еколошки коридори од међународног значаја су следећи водотоци и њихов обалски појас (небрањени део плавног подручја, одбрамбени насип и делови плавног подручја који у целини или делом се налазе ван насипа, а регистровани су као станишта заштићених и строго заштићених врста):

6.1.1 Дунав, укључујући заштићена подручја ПП „Тиквара“, ПП „Бегечка јама“, СП „Каменички парк“, СП „Ритске шуме на Мачковом спруду“, Богојевачки рит, Рит између Шлавне и Бачког Новог Села, Дунавски лесни одсек од Сурдука до Старих Бановаца, Ритови Подунавља, као и станишта SOM07a,b SOM15a,b, APA07, APA13, APA15, ODA01, ODA07b, BAC09, BAC08, BAC04, BAC05, BAC06, BPA01, BPA02, BPA04, BPT01a,b, BEO22a,b, BEO23d, BEO32a,b, NSA01, NSA02, NSA22a,b, SKA05a,b,c, SKA06, IND06a, IND10a,b, IND15a,b, IND16a,b,d,e,f, ZRE02, STP01a,b,c,d,e,f,g, PAN05, PAN06, PAN07, PAN08, PAN09, PAN10, KVN03, KVN04.

6.1.2 Тиса, укључујући заштићена подручја ПП „Камараш, СП „Стари парк у Новом Кнежевцу“, ПП „Стара Тиса код Бисерног острва“, СРП „Риторви Доњег Потисја“, као и подручје у поступку заштите ПП „Мртваје горњег Потисја“. Границе еколошког коридора дефинише Просторни план подручја посебне намене мултифункционалног еколошког коридора Тисе („Службени лист АПВ“ бр.14/2015).

6.1.3 Сава (SID10 југ, SMI01, SMI02, SMI03, SMI04, SMI05, RUM02, PEC03, PEC04, PEC05), Тамиш (SEC08b,c, OPO03d, OPO08, PAN02, PAN03, PAN04a), Кереш, Златица, Караш (укључујући СП „Храстова шума код насеља Стража“ и део ПИО „Караш-Нера“), Нера (укључујући и део ПИО „Караш-Нера“), Брзава, Моравица, Босут (SID11, SID12, SID13a,b) и Студва (SID10 север).

6.2 Регионални еколошки коридори од националног значаја су:

6.2.1 Травни коридори: Слатинско-степски коридор Баната који обухвата следеће просторне целине регистроване као станишта заштићених и строго заштићених дивљих врста од националног значаја: NKN01, NKN02a,NKN03, NKN04, NKN06, NKN01, NKN07, СОК05, СОК06, СОК08, СОК07a,b, СОК01, СОК03a,b,c, СОК09, СОК10, КИК04, КИК05, КИК10, КИК06, КИК08, КИК11, NBC01a,c, NBC03a,b, NBC05a,b,c, NBC10a,b, NBC15, NBC16, NBC17, NBC18, NBC19, NBC20, NBC04, NBC08, NBC22a,b,c, ZRE12a, ZRE15a,b,c, ZRE16a,b,c,d,e,f, ZRE17, ZRE18a, ZRE19, ZRE20, ZRE26, ZRE28, ZRE29, ZRE30, ZRE32, ZRE33, SEC02a,b,d,e, SEC03c, SEC05b, SEC11, SEC12, SEC13, SEC14a,b, SEC15, OPO03d, PLA01, PLA03, PLA04a,b, PLA08b,c,d, ALI01, ALI02, ALI03b,c, ALI04, ALI05a,b, ALI06a,b, ALI07, ALI08, VRS01a,b, VRS02, VRS03, VRS04a,b,d,e, VRS05, VRS06, VRS07b, VRS08, VRS09, VRS10, VRS11, VRS12a,b,c,d,e, VRS13a,b,c,d, VRS15, VRS17, VRS18a,b, VRS19, VRS20, VRS22, BCR04, BCR05a,b, BCR12, BCR13, BCR02a, BCR03a,b, BCR06a,b, BCR08, KVN01, KVN02.

6.2.2 Слатинско-степски коридор Бачке који обухвата следеће просторне целине регистроване као станишта заштићених и строго заштићених дивљих врста од националног значаја: SUB01a,b,c,d, SUB10, SUB11, SUB12, VRB01, KUL03, KUL04a,b,c,d, KUL05a,b,c,d, KUL07, KUL08, KUL09, KUL10, SOM01a,b, SOM03a,b, SOM02a,b,c,d,e,f, SOM04a,b,c,d,e,f,g, SOM13, SOM16, SOM17, SOM19, SOM21a,b,c,d,e, BPA07, NSA05, NSA06, NSA07a,b, NSA08, NSA09a,b, NSA13a,b, NSA16, NSA17, NSA18, NSA19, NSA20, NSA24, BPT02a,b, TEM01, TEM02, ZAB01, ZAB02, ZAB03a,b, ZAB04a,b,c,d, ZAB07, ZAB10, TIT05b,c, BAC03a,b, BAC07, BAC12, BAC13, BAC15, ODA04a,b,c, ODA07a,c,e, APA08, APA09, APA10a,b, APA11a,b, APA12a,b,c,d,e.

6.2.3 Речни коридори малих, каналисаних водотокова Панонског региона: Плазовић (SOM19, SOM11a,b,c,d,e,f,g, SOM06 a,b, SOM08, Мостонга (BAC01, BAC02, BAC10, BAC11, SOM14a,c, ODA08b, ODA10), Криваја (SUB05, SUB06, SUB07, SUB08, SUB09, BTO04, BTO05, BTO06, BTO07, BTO08, BTO09, BTO10, BTO11, BTO12, BTO13, BTO14, BTO15a,b, BTO17, KUL09, KUL11, KUL12, KUL13, MID01, MID02, MID03, MID04, MID05, MID06a,b,c, MID07, MID08a,b, MID09a, SRB02), ПП „Бељанска бара“, Чикер (SUB02a,b, BTO01, BEC02), Стари Бегеј, Добродолски поток са Кајиновцем, Јарчина (PEC02, PEC06, PEC08, PEC09) и Шеловренац.

6.2.4 Канали основне каналске мреже ХС ДТД са приобалним остацима природних станишта: Врбас-Бездан (SOM08, SOM18), Косанчић-Мали Стапар, Бечеј-Богојево (BEC01, BEC02, BEC04, SRB01, VRB02a,b,c, KUL01a, KUL02, KUL06a,b), Бачки Петровац-Каравуково, Оджаци-Сомбор, Нови Сад-Савино Село (BPA05a,b), Кикиндски канал (KIK09a,b, KIK13), Бегеј, Банатска Паланка-Нови Бечеј (NBC07, NBC21, ZRE06d, SEC08b, ZIT01, ZIT02, ZIT03, SEC09, BCR11b).

6.3 Локални еколошки коридори

Локални еколошки коридори повезују просторно одвојена станишта међусобно или са коридорима вишег реда, најчешће унутар исте географске субјединице. Променом структуре предела у аграрним подручјима, функције природних коридора су преузели полуприродни или вештачки елементи предела.

Водотоци у природном или каналисаном стању представљају природне коридоре дневних и сезонских кретања животињама влажних, травних и аграрних станишта. Каналска мрежа хидросистема повезује већину слатинских и ливадских станишта и представља важни елемент еколошке мреже Војводине. Врсте травних станишта користе узане травне појасеве уз обале водотока и канала, травне међе атарских путева, косине насипа и долина, дубодолине, као и мање остатке пашњака и ливада између значајних степских и слатинских станишта. Међе, живице, шумарци и пољозащитни појасеви који повезују изолована шумска станишта представљају коридоре шумским и шумостепским врстама.

Валоризација прекограничних, регионалних и локалних еколошких коридора је у току. Издавањем услова заштите природе за израду просторних и урбанистичких планова на територији АП Војводине, Покрајински завод за аштити природе Завод потврђује већ познате еколошке коридоре и утврђује нове.

II Регионални просторни план АП Војводине од 2021. до 2035. године израдити у складу са следећим општим мерама заштите:

1. Све активности у заштићеним подручјима морају се спроводити у складу са Законом о заштити природе („Службени гласник РС“, бр. 36/2009, 88/2010, 91/2010–

исправка, 14/2016 и 95/2018 - други закон) и подзаконским документима који регулишу област заштите природе, као и у складу са актима о проглашењу заштићених подручја, у којима су дефинисани услови и мере забрана, ограничења и дозвољених радова и активности.

2. На подручјима у поступку заштите која се налазе на сајту Министарства заштите животне средине и сматрају се заштићеним, све планиране активности се могу спроводити до доношења аката о њиховом проглашењу само у складу са мерама прописаним у студијама заштите које представљају научне и/или стручне основе којима се утврђују вредности подручја која се стављају под заштиту.

3. За еколошки значајна подручја и еколошке коридоре од међународног значаја еколошке мреже Републике Србије заштита се обезбеђује спровођењем прописаних мера заштите Уредбом о еколошкој мрежи („Сл. гласник РС“, 102/2010) ради очувања биолошке и преоне разноврсности, одрживог коришћења и обнављања природних ресурса и добара и унапређења заштићених подручја, типова станишта и станишта дивљих врста у складу са законом којим се уређује заштита природе, и другим прописима, актима о проглашењу заштићених подручја и међународним уговорима, са циљем очувања повољног стања еколошки значајних подручја и унапређивања нарушеног стања делова еколошке мреже.

4. За радове и активности у природи и коришћење природних вредности на стаништима строго заштићених врста које су проглашене Законом о заштити природе и Правилником о проглашењу и заштити строго заштићених и заштићених дивљих врста биљака, животиња и гљива ("Службени гласник РС", бр. 5/2010, 47/11, 32/16, 98/16), треба применити мере, методе и техничка средства која доприносе очувању повољног стања врста, односно који не угрожавају дивље врсте и/или нарушавају станишта њихових популација, или се ти радови и активности могу ограничити у периоду који се поклапа са значајним фазама њиховог животног циклуса.

5. За сваку појединачну активност предвиђену Просторним планом Републике Србије 2021. – 2035. године на територији АП Војводине, потребно је да Покрајинском заводу за заштиту природе упути захтев за издавање услова заштите природе.

6. У заштићеним подручјима, подручјима у поступку заштите, подручјима у обухвату еколошке мреже, као и на просторима са дивљим врстама и типовима станишта која се налазе ван ових подручја предвидети (у вези са тачком 5.):

6.1. Забрану радова уколико се нека ретка, угрожена, ендемична, реликтна или на било који други начин угрожена врста налази на подручју планираном за извођење радова.

6.2. Ограничење радова у одређеном периоду године како би се обезбедио повољан статус заштите неке дивље врсте односно омогућио несметан репродуктивни циклус једне или више дивљих врста.

6.3. Временски периоди забрана или ограничења се не могу генерализовати и зависе од подручја и присутних дивљих врста на њему.

7. Издати услови заштите природе се односе на територију АП Војводине.

III За потребе израде Регионалног просторног плана АП Војводине од 2021. до 2035. године, издају се **посебни** услови заштите природе:

1. Уважавати следеће услове заштите природе на стаништима заштићених и строго заштићених врста од националног значаја:

1.1. На стаништима заштићених и строго заштићених врста која се налазе ван грађевинских подручја:

1.1.1. забрањено је: мењати намену и културу површина осим у циљу еколошке ревитализације; уништавати вегетацију или површински слој земљишта; подизати соларне паркове и ветрогенераторе; мењати морфологију терена; привремено или трајно одлагати отпад и опасне материје; уносити инвазивне врсте биљака и животиња. На нашим подручјима сматрају се инвазивним следеће биљне врсте: циганско перје (*Asclepias syriaca*), јасенолисни јавор (*Acer negundo*), кисело дрво (*Ailanthus glandulosa*), багремац (*Amorpha fruticosa*), западни копривић (*Celtis occidentalis*), дафина (*Eleagnus angustifolia*), пенсилвански длакави јасен (*Fraxinus pennsylvanica*), трновац (*Gledichia triachantos*), жива ограда (*Lycium halimifolium*), петолисни бршљан (*Parthenocissus inserta*), касна сремза (*Prunus serotina*), јапанска фалоба (*Reynouria syn. Fallopia japonica*), багрем (*Robinia pseudoacacia*), сибирски брест (*Ulmus pumila*), као и алергене врсте (топола).

1.1.2. неопходно је: ускладити постојећи хидролошки (водни) режим са циљевима заштите станишта; обезбедити одрживо коришћење травних површина станишта за кошење и испашу; обнављати уништене и деградоване делове станишта; ускладити планске документе коришћења природних ресурса са циљевима очувања дивљих врста и станишних типова.

1.1.3. прибавити посебне услове заштите природе за следеће активности: изградњу и реконструкцију инфраструктуре и објеката; водну делатност; подизање привремених објеката; планирање рекреативних активности; геолошка и друга истраживања; сечу и подизање ваншумског зеленила; ревитализацију станишта.

1.2. На природним стаништима заштићених и строго заштићених врста која су обухваћена грађевинским подручјима:

1.2.1. забрањено је: мењати морфолошке и хидролошке особине станишта; мењати састав и структуру вегетације; одредити намену другачију од заштитног зеленила; обављати све радове и активности осим еколошке едукације и одржавања станишта у складу са карактеристикама и капацитетом простора; одлагати отпад и опасне материје; уносити инвазивне врсте биљака и животиња;

1.2.2. прибавити посебне услове заштите природе за све активности на овим подручјима, укључујући и активности одржавања и/или уређења просторне целине.

1.3. На антропогеним стаништима заштићених и строго заштићених врста која се налазе на грађевинским подручјима:

1.3.1. забрањене су активности које могу да доведу до уништавања јединки заштићених и строго заштићених врста (јединке у свим фазама развоја);

1.3.2. прибавити посебне услове заштите природе за све активности на овим подручјима којима се мењају карактеристике станишта.

2. Применити мере очувања и унапређења природних и полуприродних елемената еколошких коридора:

- 2.1. Није дозвољена промена намена површина под вегетацијом у природном и блиско-природном стању (ливаде, пашњаци, тршњаци, шуме итд.) као ни чиста сеча шумских појасева или других врста зеленила са улогом еколошких коридора.
 - 2.2. Обезбедити повезивање станишта строго заштићених и заштићених врста: шумских станишта и шумостепских станишта подизањем/обнављањем појасева вишеспратног зеленила; слатинских и степских станишта очувањем постојећих ливада и пашњака уз еколошки коридор; очувањем/обнављањем континуираног појаса вегетације водотокова и приобалног земљишта.
 - 2.3. Обезбедити отвореност водотока са улогом еколошких коридора на целој дужини и проходност у зонама водних објеката којима се преграђују водотоци путем одржавања појаса зеленила приобаља а по потреби изградњом прелаза/пролаза за дивље врсте.
 - 2.4. Уређење приобалног земљишта водотока са функцијом еколошких коридора вршити: применом еколошки повољних решења која омогућују кретање животиња малих и средњих димензија уз коридор, првенствено током малих и средњих водостаја; очувањем и унапређењем хидроморфолошких услова неопходних за функционисање коридора; унапређењем еколошког статуса или потенцијала.
 - 2.5. Обезбедити заштиту коридора од утицаја рефлектоване сунчеве светлости и ноћног осветљења.
 - 2.6. На деоницама еколошких коридора ван грађевинских подручја насеља стимулирати традиционалне видове коришћења простора који доприносе очувању и унапређењу биодиверзитета
 - 2.7. На грађевинском земљишту наменити што већи део приобаља деонице еколошког коридора за мултифункционално зеленило који испуњава улогу очувања и заштите биолошке разноврсности; урбане садржаје потребно је распоредити по принципу зонације којом се одређује минимална удаљеност објеката од еколошких коридора и намена простора; на грађевинским парцелама обезбедити зелени појас који одваја простор људских активности од функционалног дела коридора у случају да је унутар коридора нека друге намене.
 - 2.8. На простору изван зона становања, забрањена је изградња објеката чија намена није директно везана за обалу водотока са функцијом еколошког коридора на растојању мањем од 50 m од обале стајаћих вода, односно линије средњег водостаја водотока.
 - 2.9. Применити планске и техничке мере за спречавање загађења коридора.
 - 2.10. На местима укрштања еколошких коридора са елементима инфраструктурних система који формирају баријере за миграцију врста, обезбедити техничко-технолошка решења за неометано кретање дивљих врста.
 - 2.11. Пошумљавање и подизање зелених појасева вршити у складу са потребама очувања еколошких карактеристика коридора.
3. Применити мере за заштитну зону еколошких коридора и станишта заштићених и строго заштићених врста:
 - 3.1. У појасу од 500 m од еколошког коридора/станишта:
 - 3.1.1. Забрањена су планска решења којима се нарушавају основне карактеристике екосистема, предела или хидролошког режима од којих зависи функционалност коридора и опстанак врста и станишних типова.

- 3.1.2. Ограничава се изградња ветропаркова и појединачних ветрогенератора (турбина) на просторе који не угрожавају функционалност коридора и опстанак дивљих врста.
- 3.2. У појасу од 200 m од еколошког коридора/станишта планским решењима обезбедити:
- 3.2.2. Зонални распоред урбано-руралних садржаја са циљем смањења негативних утицаја на живи свет.
 - 3.2.3. Примену мера заштите коридора/станишта од утицаја светлости, буке и загађења.
 - 3.2.4. Посебна дефинисана правила озелењавања уз забрану коришћења инвазивних врста, а у складу са еколошким карактеристикама подручја.
- 3.3. У појасу од 200 m од еколошког коридора/станишта, ван грађевинског подручја насеља:
- 3.3.1. Ограничава се формирање грађевинског земљишта на трасе линијске инфраструктуре и објекте од јавног интереса за потребе објеката за видове одрживог коришћења који обезбеђују повољно стање коридора или датог станишта.
 - 3.3.2. Приликом планирања и изградње надземне инфраструктуре применити посебна техничко-технолошка решења која спречавају колизију, као и електрокуцију летећих организама код електричних водова ниског и средњег напона.
- 3.4. У појасу од 50 m од еколошког коридора или станишта:
- 3.4.1. Забрањује се:
 - 3.4.1.1. Примена техничких решења којима се формирају рефлектујуће површине усмерене према коридору или станишту.
 - 3.4.2. Ограничава се изградња надземне инфраструктуре на:
 - 3.4.2.1. Инфраструктуру чија траса најкраћим путем прелази преко еколошких коридора, станишта или комплекса станишта од већег броја субјединица.
 - 3.4.3. Примењују се следеће мере:
 - 3.4.3.1. Уситњавање парцела вршити у складу са интересима очувања станишта или коридора.
 - 3.4.3.2. Очувати проходност еколошких коридора површинских вода забраном ограђивања појаса уз обалу или применом типова оградe које омогућују кретање дивљих врста.
 - 3.4.3.3. Обезбедити континуитет зеленог заштитног појаса између простора људских активности и коридора/станишта, у складу са типом вегетације и осетљивости коридора/станишта.
- 3.5. У појасу од 50 m од еколошког коридора или станишта (пољопривредно, шумско и водно земљиште), изградња објеката се ограничава на оне објекте чија је намена директно везана за воду.
- 3.6. У појасу од 50 m од еколошког коридора или станишта на грађевинском земљишту (насеље, радне зоне, викенд зоне, туристичко-рекреативне и сл.) услов за изградњу на вештачким површинама (паркинг, спортски терени и сл.) је да се на парцели формира уређена зелена површина са функцијом одржавања континуитета зеленог појаса коридора или тампон зоне станишта.

4. Смернице за озелењавање приликом израде планова нижег реда:

- 4.1. формирати систем јавног зеленила, повећати проценат зелених површина, броја и разноврсности постојећих категорија јавног зеленила и одржавати га у блиско природном стању;
- 4.2. учешће аутохтоних дрвенастих врста треба да буде минимално 20% и оптимално 50%, а примену четинарских врста (максимум 20%) ограничити само на интензивно одржаваним зеленим површинама са наглашеном естетском наменом;
- 4.3. очувати зелене површине унутар стамбених блокова, у зони породичног (индивидуалног) и вишепородичног становања и блокова са становањем као преовлађујућом наменом и повезати их у целину;
- 4.4. приликом озелењавања комплекса, блокова и локација намењених за производњу, пословање и услуге, формирати више спратова зеленила са што већим процентом аутохтоних врста и користити примерке еگزота за које је потврђено да се добро адаптирају датим условима средине и не спадају у категорију инвазивних, како би се обезбедила заштита околног простора од ширења последица загађивања;
- 4.5. у случају озелењавања путног појаса фреквентних саобраћајница, формирати и одржавати густ зелени појас од врста отпорних на аерозагађење, са израженом санитарном функцијом, средњег и високог ефекта редукције буке, у комбинацији са жбуњем, а паркинг просторе равномерно покрити високим лишћарима;
- 4.6. избегавати примену инвазивних врста током уређења зелених површина и подизања заштитног зеленила.
- 4.7. тежити очувању постојеће квалитетне вегетације, елемената зеленила и појединачних биљака; задржавању постојећег учешћа зелених структура уз разматрање могућности за повећање учешћа истих на простору обухвата планске документације у циљу побољшања квалитета животне средине.
- 4.8. сам избор биљних таксона треба да буде специфичан за дату локацију у складу са педолошким, климатским, хидролошким, културно-историјским условима локалитета и одређеном планском наменом како би остварио максималан ефекат озелењавања.
- 4.9. озелењавањем умањити негативне ефекте климатских елемената. Применом одређених биоинжењерских мера и техника спровести стабилизацију еродираних подручја, ремедијацију и др.
- 4.10. дати предност коришћењу аутохтоних биљака, уз употребу малог процента еگزотичних и других алохтоних адекватних врста. Аутохтоне дрвенасте врсте су: клека (*Juniperus communis* L.), пољски брест (*Ulmus carpinifolia* Gled.), бели дуд (*Morus alba* L.), цер (*Quercus cerris* L.), сладун (*Quercus frainetto* Ten.), храст лужњак (*Quercus robur* L.), китњак (*Quercus petraea* Liebl.), медунац (*Quercus pubescens* Willd.), обичан граб (*Carpinus betulus* L.), леска (*Corylus avellana* L.), бела топола (*Populus alba* L.), црна топола (*Populus nigra* L.), разне врсте врба (*Salix* sp.), сребрна липа (*Tilia tomentosa* Mch.), дивља ружа (*Rosa canina* L.) и друге дивље руже, трњина (*Prunus spinosa* L.), дивља крушка (*Pyrus pyrus* L.), цанарика (*Prunus cerasifera* Ehrh.), једносемени глог (*Crataegus monogyna* Jacq.), брекиња (*Sorbus torminalis* (L.) Crantz.), оскоруша (*Sorbus domestica* L.), дивља крушка (*Pyrus piraster* Burgst.), дивља јабука (*Malus sylvestris* L.), клокочика (*Staphylea pinnata* L.), млеч (*Acer platanoides* L.), клен (*Acer campestre* L.), јавор (*Acer pseudoplatanus* L.), жешља (*Acer tataricum* L.), дрен (*Cornus mas* L.), свиб (*Cornus sanguinea* L.), обична курика (*Euonymus europaeus* L.), зимзелен (*Vinca minor* L.), калина (*Ligustrum vulgare* L.),

жешља (*Acer tataricum* L.), пасји дрен (*Rhamnus catharticus* L.), црни јасен (*Fraxinus ornus* L.), бели јасен (*Fraxinus excelsior* L.), пољски јасен (*Fraxinus angustifolia* Vahl.), црвена удика (*Viburnum opulus* L.), орлови нокти (*Lonicera caprifolium* L.), црна зова (*Sambucus nigra* L.).

4.11 приликом озелењавања дати предност планирању садње већег броја биљних врста у односу на монокултуре и велике групе дрвећа. Ограничити удео једне врсте на 10% од укупног садног потенцијала.

4.12 различите врсте уколико су домаћини истих узрочника биљних болести не треба пројектовати за садњу на истом простору.

4.13 избором врста подстицати присуство лептира, птица и дивљих животиња, осим у близини путева где постоји могућност повећаног страдања дивљих животиња у саобраћају.

4.14 у зависности од намене површина приликом избора врста имати у виду токсичност изабраних биљака или њихових делова, алергена својства биљака, постојање оштрих трнова и привлачност биљака за инсекте и друге штеточине.

5. Уколико се у току радова наиђе на геолошка или палеонтолошка документа (фосили, минерали, кристали и др.) која би могла представљати заштићену природну вредност, налазач је дужан да пријави Министарству заштите животне средине, у року од осам дана од дана проналаска и предузме мере заштите од уништења, оштећивања или крађе до доласка овлашћеног лица.

IV Подносилац захтева је дужан да радове и активности изведе у свему у складу са издатим условима из тачке I, II и III овог Решења. За све радове и активности које нису обухваћене достављеном планском документацијом, потребно је тражити посебне услове овог Завода.

V Уколико подносилац захтева у року од две године од дана достављања акта не отпочне радове и активности за које је акт о условима заштите природе издат, дужан је да прибави нови акт. Такође, уколико дође до измена захтевом наведених активности, или промене локације/подручја, као и за наредне фазе/године истраживања, носилац активности дужан је да поднесе Покрајинском заводу за заштиту природе нов захтев за издавање акта о условима заштите природе.

VI Доставити Покрајинском заводу за заштиту природе Нацрт Регионалног просторног плана АП Војводине од 2021. до 2035. године на мишљење.

VII Ово Решење не ослобађа обавезе подносиоца захтева да прибави и друге услове, дозволе и сагласности предвиђене позитивним прописима.

VIII Подносилац захтева је ослобођен плаћања таксе за издавање овог решења у складу са чланом 4. став 1. тачка 1. Правилника о висини и начину обрачуна и наплате таксе за издавање акта о условима заштите природе („Службени гласник РС“, бр. 73/2011 и 106/2013).

Образложење

Покрајински завод за заштиту природе је примио дана 08.12.2020. године захтев заведен под бројем 03 бр. 019-3059, Покрајинског секретаријата за урбанизам и заштиту животне средине. Булевар Михајла Пупина 16, 21000 Нови Сад, за издавање

услова заштите природе за израду Регионалног просторног плана Аутономне покрајине Војводине од 2021. – 2035. године. У захтеву је наведено да се материјал за израду Регионалног просторног плана Аутономне покрајине Војводине од 2021. – 2035. године може преузети на линку <http://www.ekourbapv.vojvodina.gov.rs>.

Одредбом члана 102. и члана 103. Закона о заштити природе („Службени гласник РС”, број 36/09, 88/10 и 91/10 - испр. и 14/2016 и 95/2018 - др. закон), одређено је да организација за заштиту природе, тј. Покрајински завод за заштиту природе утврђује услове заштите и даје податке о заштићеним природним добрима у поступку израде просторних и других планова, односно основа (шумских, водопривредних, ловних, риболовних и др.) и друге инвестиционо-техничке документације. Законски основ за доношење решења су чл. 8., 9. и 57. Закона о заштити природе, Правилник о проглашењу и заштити строго заштићених и заштићених дивљих врста биљака, животиња и гљива („Службени гласник РС”, бр. 5/2010, 47/2011, 32/2016 и 98/2016); Правилник о критеријумима за издвајање типова станишта, о типовима станишта осетљивим, угроженим, ретким и за заштиту приоритетним типовима станишта и о мерама заштите за њихово очување („Службени гласник РС”, бр. 35/2010); Уредба о режимима заштите („Службени гласник РС”, бр. 31/2012); Уредба о еколошкој мрежи („Службени гласник РС”, бр. 102/2010); Акти о заштити заштићених подручја.

За подручја за које су објављена Обавештења о покретању заштите на сајту Министарства заштите животне средине, на основу члана 42. Закона о заштити природе („Службени гласник РС”, бр. 36/2009, 88/2010, 91/2010–исправка, 14/2016 и 95/2018 - други закон) сматрају се заштићеним у смислу овог закона.

Увидом у Регистар заштићених природних добара и документацију Завода, у обухвату Регионалног просторног плана АП Војводине се налази: Национални парк „Фрушка гора“, 16 специјалних резервата природе, 10 паркова природе, 3 предела изузетних одлика, 7 строгих резервата природе, регионални парк, 55 споменика природе, 6 споменика вртне архитектуре, 29 природних споменика и парк шума. У обухвату плана се налази и 15 подручја у поступку заштите и 21 споменик културе у поступку заштите. У циљу успостављања нових заштићених подручја у периоду од 2021-2030 године, према Средњорочном програму заштите природних добара на територији АПВ се налазе 11 већих подручја и 6 мањих подручја са првом заштитом, као и ревизија 5 већих подручја и 10 мањих подручја. За 4 подручја су израђене студије заштите, а за које није покренут поступак заштите. Уредба о еколошкој мрежи је издвојила 20 еколошки значајних подручја Еколошке мреже Републике Србије на територији АП Војводине која обухватају брајна међународно и национално значајна подручја. Планом је обухваћено 698 станишта заштићених и строго заштићених врста, више међународних и регионалних еколошких коридора дефинисаних Уредбом о еколошкој мрежи, као и већи број локалних еколошких коридора.

Уредбом о еколошкој мрежи („Сл. гласник РС”, бр. 102/2010 од 30.12.2010. године.) се утврђује еколошка мрежа, у чијем саставу су еколошки значајна подручја која обухватају око 14 % подручја АП Војводине, еколошки коридори који повезују еколошки значајна подручја на простору Републике Србије, као коридори од националног значаја и еколошки коридори који омогућују повезивање са еколошким мрежама суседних земаља, у складу са међународним прописима као еколошки коридори од међународног значаја, као и заштитна зона тамо где је потребна да штити еколошки значајна подручја и еколошке коридоре од могућих штетних спољних утицаја.

Увидом у Покрајински регистар заштићених природних добара и документацију Завода, а у складу са прописима који регулишу област заштите природе, утврђени су услови заштите природе из диспозитива овог решења.

Подносилац захтева је ослобођен од плаћања таксе у складу са чланом 18. Закона о републичким административним таксама („Службени гласник РС“, бр. 43/2003, 51/2003-исправка, 61/2005, 101/2005-др. закон, 5/2009, 54/2009, 50/2011, 93/2012, 65/2013-др.закон, 83/2015, 112/2015, 113/2017, 3/2018-исправка, 95/2018, 86/2019, 90/2019-исправка, 98/2020- усклађени дин. изн. и 144/2020).

Поука о правном леку: Против овог Решења може се поднети жалба Покрајинском секретаријату за урбанизам и заштиту животне средине, а преко Покрајинског завода за заштиту природе, у року од 15 дана од дана достављања овог Решења уз доказ о уплати Републичке административне таксе у износу од 480,00 динара на текући рачун бр. 840-742221843-57, позив на број 59013 по моделу 97.

У Прилогу се налази:

- 3 графичка прилога у аналогном облику на А3 формату;
- CD (компакт диск) са геореференцираним границама заштићених природних добара, подручја у поступку заштите, подручја планираних за заштиту, станишта заштићених и строго заштићених дивљих врста од националног значаја, еколошких коридора и међународне заштите, у УТМ координатном систему представљене у електронском облику (shapefile).

Достављено:

- Наслову
- Покрајинском секретаријату за урбанизам и заштиту животне средине - инспекцијској служби,
Булевар Михајла Пупина 16, 21000 Нови Сад
- Министарству животне средине, сектор за заштиту природе и климатске промене,
Булевар Михајла Пупина 2, 11070 Београд
- архиви



ЗАШТИЋЕНА ПОДРУЧЈА И ОСТАЛА ПОДРУЧЈА ЕКОЛОШКЕ МРЕЖЕ У АП ВОЈВОДИНИ

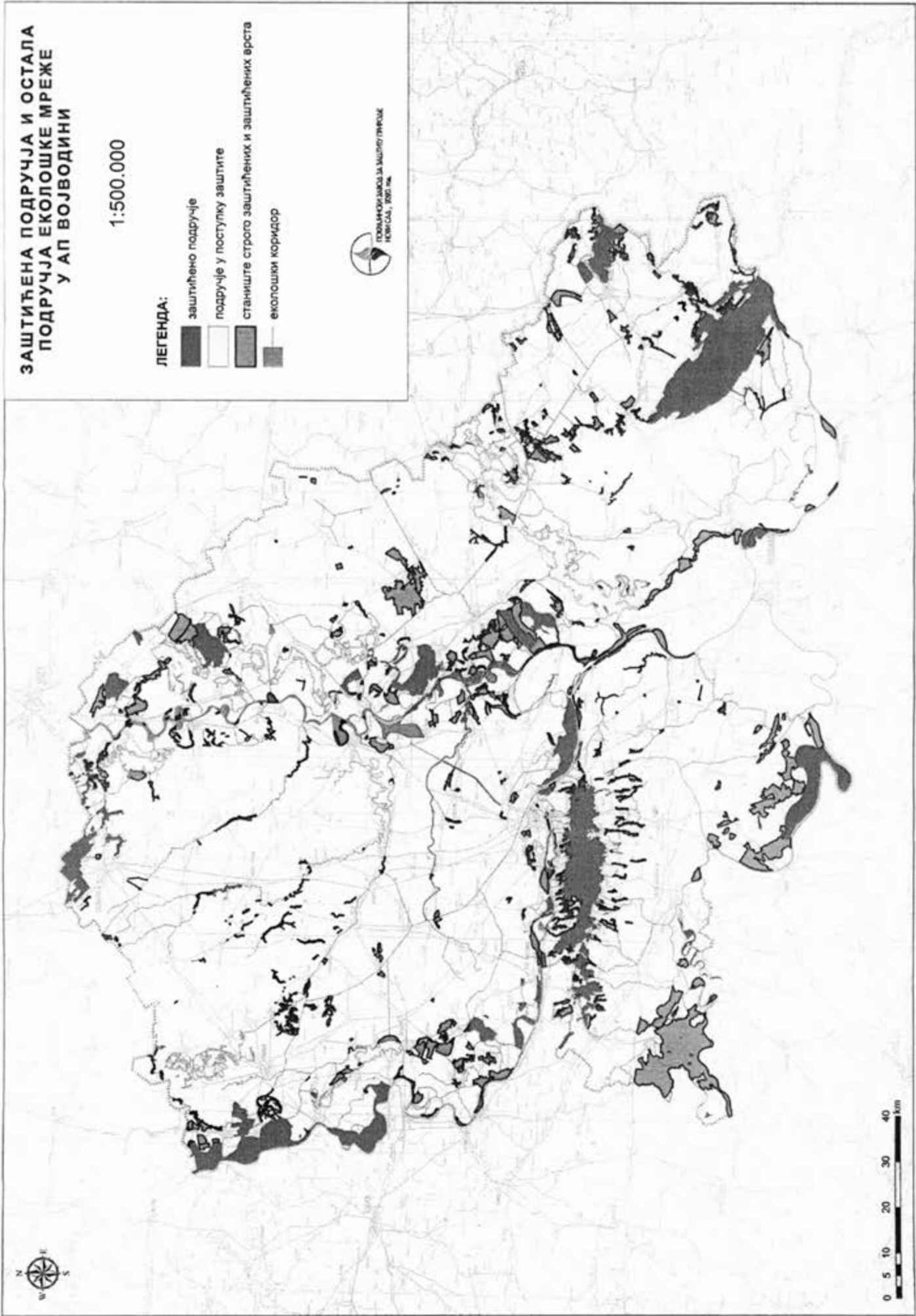
1:500.000

ЛЕГЕНДА:

- заштићено подручје
- подручје у поступку заштите
- ▒ станиште строго заштићених и заштићених врста
- ▒ еколошки коридор



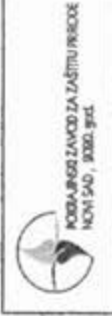
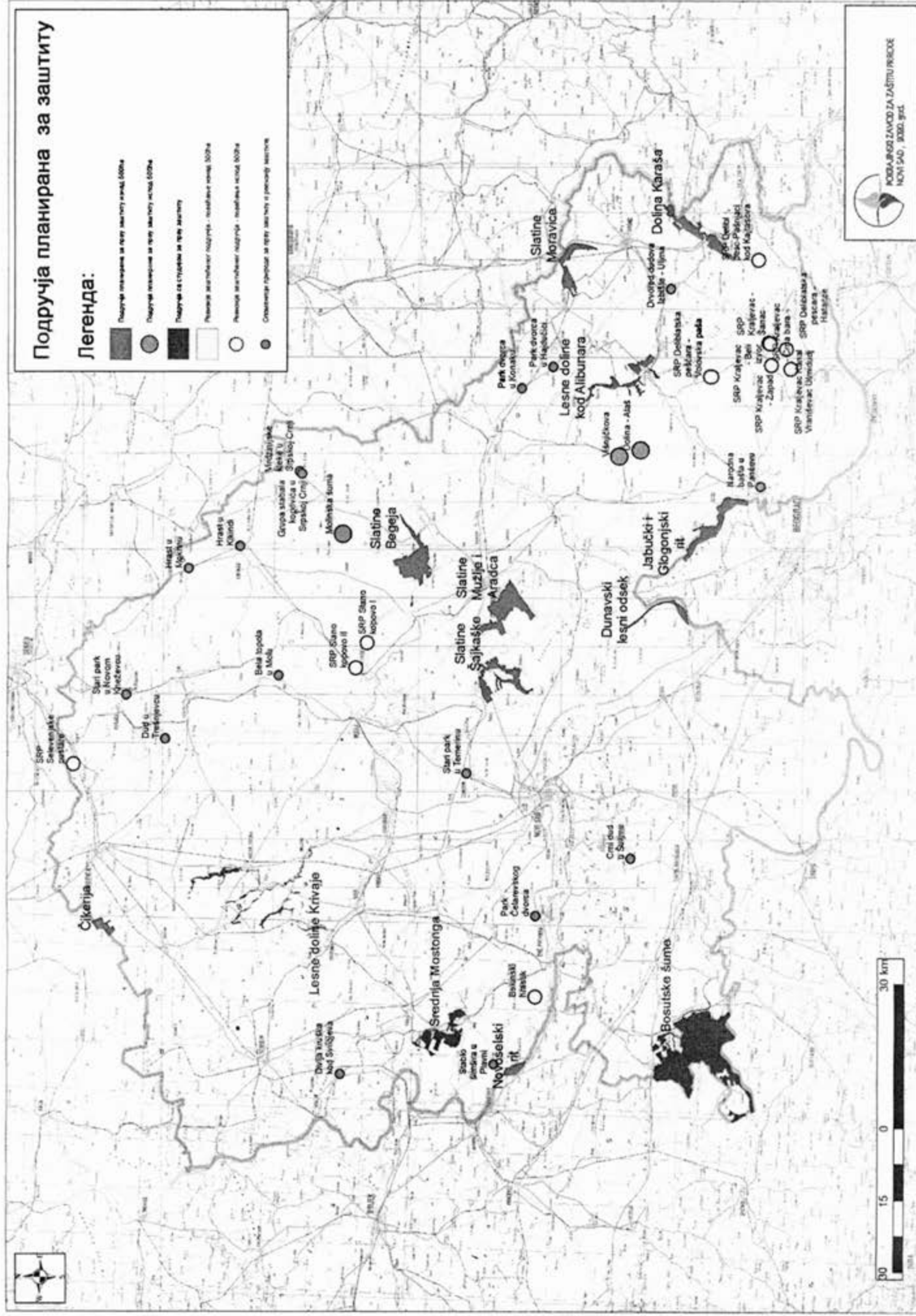
ПРОВИНЦИЈА ЗА ШТИЋЕНО
ПОДРУЧЈА ЕКОЛОШКЕ МРЕЖЕ
КОНСУЛТАЦИЈА, 2008. год.



Подручја планирана за заштиту

Легенда:







- Подручја планирана за прву категорију изнад 500ha
- Подручја планирана за прву категорију испод 500ha
- Подручја планирана за другу категорију
- Подручја планирана за другу категорију испод 500ha
- Ресурси из области заштите - остаци неке 300ha
- Ресурси из области заштите - остаци неке 500ha
- Специјалне терене за прву категорију и ресурси из области заштите



МЕЂУНАРОДНА ЗАШТИТА У АП ВОЈВОДИНИ

1:500.000

ЛЕГЕНДА:

-  ИБА
-  ИПА
-  Емералд
-  ПБА
-  Рамсар
-  Рамсар - планирано



ПОВУЧЕНА МАПА ЗА ЗАШТИТУ
ПРИРОДЕ, ВОЈВОДИНА

